

Centre québécois
de recherche et
de développement
de l'aluminium

DES IDÉES EN TRANSFORMATION



RAPPORT ANNUEL

2013-2014

RÉDACTION ET COORDINATION

NATHALIE MÉNARD

MISE EN PAGE

RAPHAËLLE PRÉVOST-CÔTÉ

UNE VERSION ÉLECTRONIQUE DU RAPPORT ANNUEL 2013-2014
EST DISPONIBLE AU WWW.CQRDA.CA

Projets illustrés sur la page couverture :

Structure d'un camion, Cambli

Kaskoo X04, L'Équipe Fabconcept inc.

Robot, Imac

Batterie pour voiture la Bluecar, Bathium



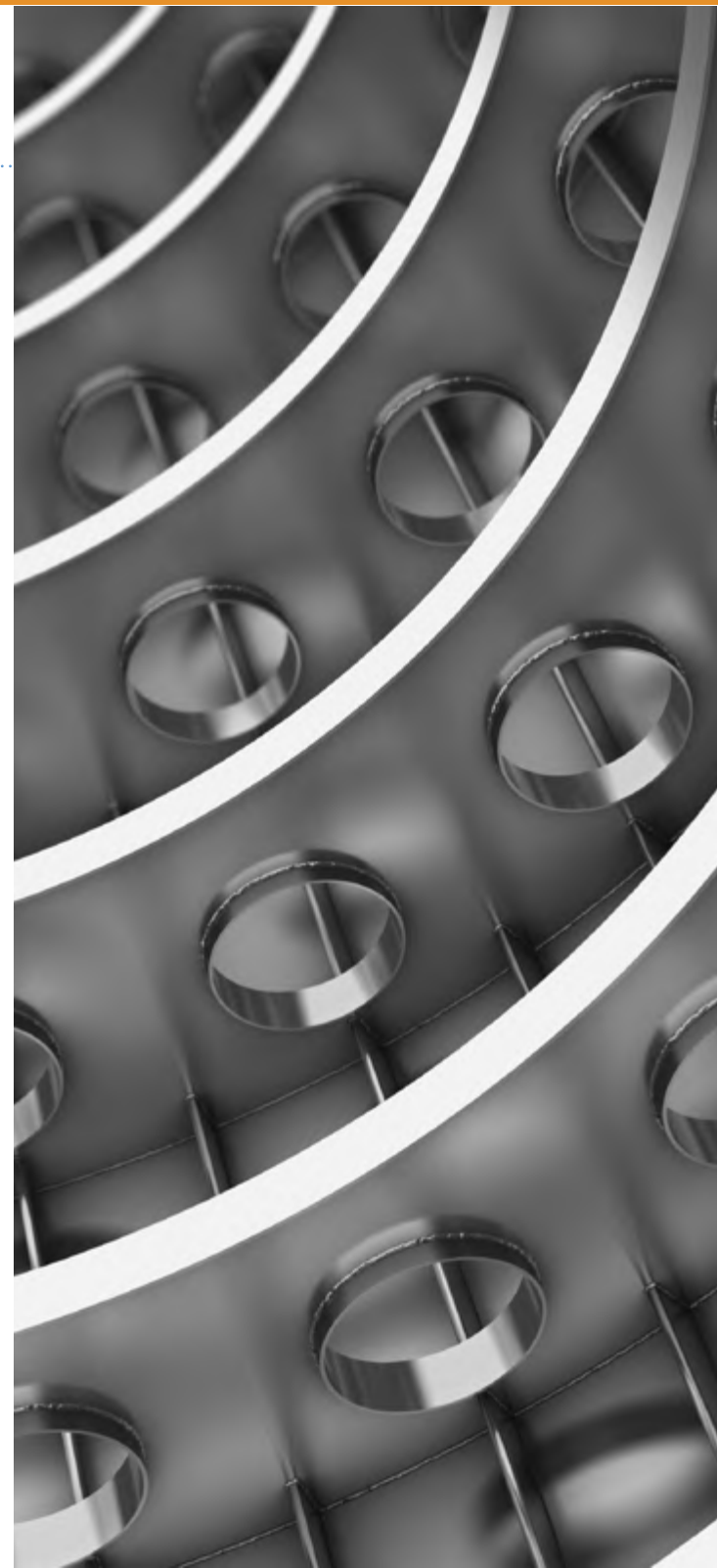
TABLE DES MATIÈRES

Mot du président	2
Mission, valeurs, champs d'activités et attentes du Ministère	4
Rapport d'activités	6
Récipiendaires - Prix Lucien Gendron	12
La constance de la connaissance	14
Partenariats	16
Équipe du CQRDA	18
Conseil d'administration	19
Comité scientifique	20
Rapport de vérification	21

Fier d'une expérience de plus de 30 ans dans le domaine de l'aluminium, c'est avec enthousiasme que j'entreprends mon mandat de président du conseil d'administration du Centre québécois de recherche et de développement de l'aluminium (CQRDA). Je suis honoré de la confiance témoignée par mes collègues. Sachez que je mettrai toutes mes connaissances et mon énergie au service de la recherche et du développement afin de venir en aide aux PME transformatrices de l'aluminium.

Je profite de l'occasion pour remercier, au nom du conseil d'administration, des employés du CQRDA et en mon nom personnel, monsieur Bernard Angers, président sortant, pour l'excellent travail accompli au cours des 20 dernières années. Durant de cette période, le CQRDA a analysé près de 1000 projets et en a retenu quelque 750, représentant une contribution financière directe de 21,7 millions \$ aux PME québécoises transformatrices de l'or gris sur un investissement total de 163 millions \$. Félicitations encore à monsieur Angers et à toute l'équipe du CQRDA pour cette belle réussite.

En 2014, le CQRDA amorce une année de transition qui sera, certes, marquée par d'importants changements, au sein même de notre fonctionnement. Par contre, en cette période économique difficile, le CQRDA devra plus que jamais centrer ses activités sur le support à l'innovation dans les PME et accentuer leur mise en liaison avec les chercheurs des centres de recherche et des maisons d'enseignement qui peuvent grandement les aider dans ce défi.



La partie ne sera pas facile, car la compétition mondiale est féroce, mais si, tous ensemble, nous relevons nos manches, nous pourrions, dans l'avenir, voir plus de ponts, de voitures, d'édifices, d'éoliennes ou de meubles, fabriqués d'aluminium et qui seront « Made in en Québec ». Pourquoi pas !!!

Notre objectif, un nouveau rendez-vous dans 10, 15 ou même 20 ans !

Travaillons tous ensemble pour faire prospérer l'aluminium... et grandir les PME qui respirent et vivent grâce à ce bel or gris !

Bonne lecture,

A handwritten signature in black ink, consisting of a vertical line on the left, a large loop in the middle, and a horizontal line extending to the right.

Jean Paré
Président

// MISSION

Contribuer à accroître les retombées économiques en soutenant activement le maillage entre les établissements d'enseignement et les PME, de même qu'entre les entreprises reliées à la production et à la transformation de l'aluminium par l'entremise de ses activités de liaison, de veille et de RD afin de réaliser un transfert efficace des connaissances, des savoir-faire et des nouvelles technologies.

// VALEURS

- Agir en intervenant proactif et reconnu en regard de son expertise dans le développement de l'industrie de l'aluminium;
- Maintenir la confiance de sa clientèle en assurant une gestion intègre des fonds publics;
- Assurer un traitement équitable des dossiers des promoteurs.

// CHAMPS D'ACTIVITÉ

Transfert : Toutes les activités qui contribuent à la promotion et à la production de la RD.

Liaison : Tous les projets et toutes les activités qui concourent à favoriser un meilleur partenariat entre les chercheurs, les entreprises, la grande industrie et le milieu de l'enseignement.

Administration : Toutes les actions visant une saine gestion des activités de transfert et de liaison.

// ATTENTES SPÉCIFIQUES DU MEIE ENVERS LE CQRDA

En 2013-2014, le MESRST est encore le Ministère de tutelle du CQRDA. Ses attentes spécifiques à l'égard de la Corporation visent à favoriser son développement à titre de centre de liaison et de transfert (CLT), de même que la réalisation de sa mission.

En matière de valorisation et de transfert :

1. Considérant les fonds dont elle dispose et la nature des projets qui lui sont soumis, la Corporation doit réfléchir à son orientation en matière de financement de projets et préciser sa position quant au nombre de projets qu'elle prévoit soutenir annuellement ainsi qu'à leur envergure.
2. Lorsqu'un projet comporte des défis technologiques complexes, la Corporation doit s'assurer que l'encadrement en place permet un bon déroulement de celui-ci et que l'entreprise impliquée possède une expertise suffisante pour s'en approprier les résultats.
3. Dans une perspective d'amélioration continue, la Corporation doit procéder à une analyse approfondie des projets dont les résultats n'ont pas rencontré les attentes, notamment dans le cas de projets réalisables en plusieurs phases, afin d'évaluer la pertinence d'entreprendre une nouvelle phase à la lumière des résultats de la phase précédente.

En matière de liaison et de veille :

4. Dans la limite permise par les ententes contractuelles spécifiques à chaque projet qu'elle soutient financièrement, la Corporation doit diffuser auprès de clientèles concernées les résultats de la recherche reliée à ceux-ci.
5. La Corporation doit poursuivre le développement de ses outils de veille et doit évaluer la possibilité et la pertinence de développer des mécanismes additionnels en collaboration avec d'autres intervenants afin d'optimiser les ressources.
6. Lorsque cela est pertinent, la Corporation doit favoriser la collaboration et la complémentarité avec les autres intervenants œuvrant dans son domaine, incluant certains centres collégiaux de transfert de technologie (CCTT).
7. La Corporation doit, sur demande du Ministre, participer à toute initiative de concertation mise sur pied par celui-ci.

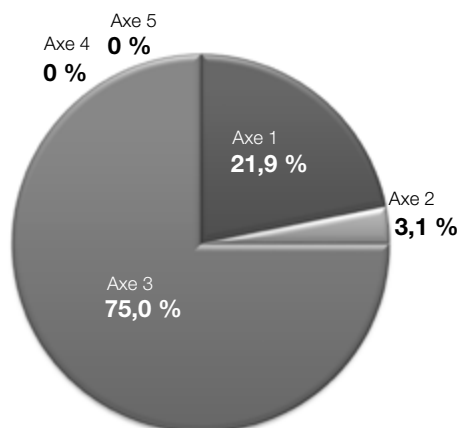
En matière de gestion :

8. Dans la mesure du possible en vertu de son mode de fonctionnement, la Corporation doit augmenter son taux d'autofinancement qui est actuellement de l'ordre de 20 %.
9. La Corporation doit poursuivre l'amélioration de ses indicateurs de performance, notamment en s'inspirant de ceux utilisés pour sa plus récente évaluation par le Ministre et transmettre à ce dernier les résultats obtenus avec chaque rapport annuel d'activités.
10. La Corporation doit collaborer au diagnostic de ses fonctions de gestion à être réalisé par le Ministre.

6 RAPPORT D'ACTIVITÉS // Volet transfert

STABILITÉ DE L'ENVELOPPE BUDGÉTAIRE CONSACRÉE AUX PROJETS DE RD

Répartition des projets de RD par axes de recherche



Légende des axes de recherche et d'intervention

Axe 1 (7 projets)	Le développement de l'équipement et de la technologie relatifs à l'aluminium et la mise en œuvre de la nouvelle technologie au niveau des PME.
Axe 2 (1 projet)	La formation et le perfectionnement des différentes catégories de personnel de l'industrie de l'aluminium.
Axe 3 (24 projets)	La promotion de l'aluminium et le développement de nouvelles possibilités d'utilisation.
Axe 4 (0 projet)	Les impacts de l'industrie de l'aluminium sur l'environnement des régions.
Axe 5 (0 projet)	La productivité et l'ergonomie dans le secteur de l'aluminium.

Parmi les 32 projets supportés par le Centre en 2013-2014 :

- 54,8 % des projets ont l'appui d'un expert ou d'un chercheur d'organismes de recherche publics (universités, Centre collégial de transfert de technologies (CCTT), centres de recherche et autres);
- 16 promoteurs ont entrepris des démarches en vue de mettre en œuvre une protection de la propriété intellectuelle dont :
 - 5 brevets en instance;
 - 8 brevets définitifs;
 - 1 secret de fabrication;
 - 0 entente de confidentialité;
 - 2 marques de commerce.

Tableau 1
VISION SUR CINQ ANS DES PROJETS DE RD ET DES CONTRIBUTIONS FINANCIÈRES

Année financière	Projets déposés	Projets accordés	Participation accordée	Participation des partenaires	Coût total	Effet de levier
2009-2010 ¹	69	36	1 283 050 \$	9 217 941 \$	10 500 991 \$	7,1
2010-2011	41	30	1 041 815 \$	5 138 253 \$	6 180 068 \$	5,0
2011-2012	48	36	1 032 589 \$	5 779 352 \$	6 811 941 \$	5,6
2012-2013	39	27	1 030 806 \$	6 993 486 \$	8 024 292 \$	6,8
2013-2014	48	31	813 563 \$	6 020 700 \$	6 834 263 \$	7,4
TOTAL	245	160	5 201 823 \$	33 149 732 \$	38 351 555 \$	6,4

¹ En 2009-2010, la hausse du montant de participation accordée par le Centre est due à un octroi de 75 000 \$ à 2 projets, qui a été puisé dans son surplus non-réservé.

Tableau 2
 VENTILATION DE LA PARTICIPATION DU CQRDA AUX PROJETS DE RD DE 2010 à 2014

Participation du CQRDA	2010 - 2011		2011 - 2012		2012 - 2013		2013 - 2014	
	Montant total accordé	% du budget accordé	Montant total accordé	% du budget accordé	Montant total accordé	% du budget accordé	Montant total accordé	% du budget accordé
5 000 \$	10 000 \$	1 %	-	0 %	9 875 \$	1 %	15 916 \$	2 %
5 000 - 9 999 \$	29 515 \$	3 %	111 323 \$	11 %	48 140 \$	5 %	59 272 \$	7 %
10 000 - 19 999 \$	68 300 \$	7 %	107 250 \$	10 %	11 000 \$	1 %	78 175 \$	10 %
20 000 - 29 000 \$	139 300 \$	13 %	126 750 \$	12 %	45 000 \$	4 %	161 600 \$	20 %
30 000 - 39 000 \$	135 000 \$	12 %	227 875 \$	22 %	239 541 \$	23 %	69 000 \$	8 %
40 000 - 49 000 \$	90 000 \$	9 %	247 600 \$	24 %	40 000 \$	4 %	-	0 %
50 000 - 59 000 \$	110 700 \$	11 %	55 000 \$	6 %	101 250 \$	10 %	105 100 \$	13 %
60 000 - 69 000 \$	70 000 \$	7 %	61 500 \$	6 %	132 000 \$	13 %	129 500 \$	16 %
70 000 - 79 000 \$	239 000 \$	23 %	-	0 %	210 000 \$	20 %	-	0 %
80 000 - 89 000 \$	-	0 %	-	0 %	-	0 %	-	0 %
90 000 et +	150 000 \$	14 %	95 291 \$	9 %	194 000 \$	19 %	195 000 \$	24 %
TOTAL	1 041 815 \$	100 %	1 032 589 \$	100 %	1 030 806 \$	100 %	813 563 \$	100 %

Tel que mentionné au tableau 1, 31 projets ont été appuyés financièrement par le CQRDA pendant l'année financière 2013-2014 et, encore une fois, plus de 60 % d'entre eux impliquent un investissement dépassant les 30 000 \$ de la part du Centre. Cet état de fait, signe sans équivoque du dynamisme et du sens de l'innovation de la PME québécoise transformatrice d'aluminium lorsqu'encouragée et soutenue par un organisme tel le CQRDA, donne accès à des avancées technologiques exponentielles qui permettent à cette industrie de prétendre à une renommée enviable sur les marchés internationaux.

Le CQRDA initie des activités courantes de liaison, tels des lancements du magazine AI13, l'Assemblée générale annuelle, la réunion de décembre et autres. Des occasions qui permettent à quelques centaines de participants de divers secteurs du milieu de l'aluminium d'entrer en contact et de partager leurs expertises, connaissances et préoccupations. De plus, le CQRDA participe, en collaboration avec différents partenaires, à l'organisation et au fonctionnement de divers salons, colloques et séminaires, tels INALCO, le Salon de la SVA en affaires, des séminaires sur le design et les structures qui permettent également aux intervenants du secteur de se concerter et d'échanger sur leurs préoccupations. Le Centre encourage les PME, membres et associés à prendre part à toutes ces activités en les publicisant pour que ceux-ci en retirent le maximum de bénéfices.

// L'INTERNATIONAL : STAGES D'ÉTUDIANTS DU STRATE COLLÈGE DE FRANCE

Depuis 2010, le CQRDA s'implique dans l'organisation et la supervision de stages, en partenariat avec des organismes et industries liés au domaine de l'aluminium, tant au plan national qu'à l'international. À ce jour, une dizaine de stagiaires ont pu bénéficier de ce service qui leur a grandement profité dans leur cursus scolaire.

En 2013-2014, deux stagiaires du Strate sont au Québec. L'un d'entre eux fait ses premiers pas dans une PME. De son côté, le CQRDA accueille entre ses murs, un de ses plus prometteurs jeunes designers. Il a contribué à la

réalisation de certains dossiers du Centre et a également mis talent et expertise à la disposition de quelques PME membres de l'organisme qui ont découvert la valeur ajoutée du design dans leur produit; ce qui fut grandement apprécié.

L'une des entreprises ayant accueilli l'un des stagiaires, Cycles Devinvi en l'occurrence, l'a embauché à la fin de stage.

Alors que 2013-2014 tire à sa fin, en prévision de la prochaine année financière, dans le contexte économique que le Centre connaît, il s'avère difficile de poursuivre les démarches avec le Strate, l'école de design en France et assumer l'installation, le placement et l'encadrement, en tant que stagiaires, de trois de leurs finissants.

Concernant le dossier des stagiaires en design industriel, le CQRDA va réévaluer la question pour 2014-2015, étant donné l'importance de cet aspect dans la réalisation d'un prototype et des besoins qui se font sentir chez les promoteurs dans l'exécution de leurs projets. Plusieurs avenues sont explorées afin de répondre aux demandes des industriels.

// SÉMINAIRE DE L'ALUMINIUM – STRUCTURES ET PONTS

L'annonce de la réfection du Pont d'aluminium d'Arvida, en mars 2013 par le ministère des Transports du Québec (MTQ) en collaboration avec le CQRDA et la Ville de Saguenay est, en quelque sorte, la concrétisation d'un travail de longue haleine amorcé auprès du MTQ depuis 2006, afin de lui faire valoir les avantages de l'utilisation de l'aluminium dans les infrastructures publiques et les transports routiers.

C'est avec la collaboration du Centre d'entrepreneuriat et d'essaimage de l'Université du Québec à Chicoutimi (CEE-UQAC) et du Centre du savoir sur mesure de l'Université du Québec à Chicoutimi (CESAM) que le CQRDA a organisé ce séminaire qui regroupait un programme présentant l'élargissement et la promotion des différentes applications de l'aluminium dans les divers champs d'activités.

Deux journées (25 et 26 novembre 2013) de séminaire ont donc été proposées à quelque 70 participants, ingénieurs des différents paliers de gouvernements, des firmes, enseignants collégiaux, et des entrepreneurs œuvrant dans le secteur des structures et des ponts en aluminium. À cet effet, ce sont des experts dans le domaine des structures d'aluminium, venus d'Italie, de Hongrie, de l'Ontario, et de l'Université du Québec à Chicoutimi (UQAC), qui ont agi à titre de conférenciers. Le taux de satisfaction des répondants est très bon à plus de 95 % par rapport à la pertinence des sujets proposés. Quant à la pertinence des objectifs, les participants les ont estimés très satisfaisants à plus de 95 %.

Il va sans dire qu'un tel événement a eu des retombées considérables pour les participants; plusieurs ont mentionné le fait de considérer davantage l'aluminium dans les projets d'usine. D'autres encore ont souligné qu'un tel colloque devrait avoir lieu une fois par année.

// 20 ANS DU CQRDA – PRIX LUCIEN-GENDRON

À l'occasion de son 20^e anniversaire, en 2013-2014, le CQRDA a souligné l'événement de plusieurs manières et un événement spécial s'est greffé à l'agenda habituel de la 21^e Assemblée générale des membres qui s'est tenue en septembre 2013. Le Centre a alors profité de ce rassemblement pour honorer de façon particulière et souligner l'implication et le dévouement de ses membres fondateurs. Le « Prix Lucien Gendron » y a également été lancé et les PME membres du CQRDA mises en nomination ont été divulguées.

C'est lors de la réunion annuelle de décembre 2013, que les PME récipiendaires du « Prix Lucien Gendron », qui avaient été sélectionnés à l'intérieur des six régions du Québec, couvertes par le Centre, a eu lieu. À noter que les six industries primées œuvrent dans des secteurs d'activités différents, mais toutes reliées à la transformation de l'aluminium.

Afin d'inclure un volet jeunesse à ses festivités, le Centre a ajouté un prix « Dépassement de soi » d'une valeur de 250 \$ remis à des étudiants du secondaire III des trois commissions scolaires ayant participé au projet « Rêver l'aluminium ».

Vous trouverez dans les tableaux 3, 4 et 5 ci-contre, les détails concernant la gestion globale du budget dont le CQRDA a disposé pour ses activités et obligations pendant l'année financière 2013-2014. Fait à noter, en tant que contribution prescrite par le gouvernement provincial qui se vouait à la diminution de la dette du Québec, le Centre a dû adapter ses prévisions de gestion budgétaire à une enveloppe qui a été amputée de 200 000 \$.

Tableau 3
TOTAL DES SOMMES CONTRIBUANT À L'ENSEMBLE DES ACTIVITÉS DU CQRDA

Ressources financières	Contribution	%
Subvention du Ministère	1 965 648 \$	23,7 %
Apport financier des partenaires ou des activités ¹	146 553 \$	1,8 %
Aide en services de différents collaborateurs et partenaires incluant l'UQAC ²	805 873 \$	9,7 %
Participation financière de partenaires pour les projets de RD excluant le CQRDA ³	5 361 555 \$	64,6 %
Autres revenus (incluant intérêts)	17 903 \$	0,2 %
TOTAL	8 297 532 \$	100 %

Tableau 4
VENTILATION DES APPORTS FINANCIERS DES PARTENAIRES OU DES ACTIVITÉS

Revenus récurrents	Contribution
Adhésions et cotisations annuelles	63 548 \$
Publicités et abonnements	44 005 \$
Fondation de l'UQAC	39 000 \$
Revenus ponctuels pour des projets spéciaux	Contribution
Redevances	243 673 \$
TOTAL	390 226 \$

¹ Pour connaître le détail de l'apport financier des partenaires et d'activités, consulter le tableau 4.

² Pour connaître le détail de l'aide en services de différents collaborateurs et partenaires incluant l'UQAC, consulter le tableau 5.

³ Pour connaître la participation financière des partenaires dans les projets de recherche, consulter les données relatives au tableau 1.

C'est grâce à des partenaires financiers de qualité que le CQRDA a pu maintenir intacte son enveloppe budgétaire dédiée aux projets de RD.

Tableau 5
 AIDE EN SERVICES DE DIFFÉRENTS COLLABORATEURS ET PARTENAIRES

Collaborateurs et partenaires	Contribution
UQAC services	106 240 \$
UQAC salaires de la direction générale	219 000 \$
Experts	115 000 \$
Agents et conseillers	201 600 \$
Membres du conseil d'administration	69 575 \$
Membres du comité exécutif	22 023 \$
Membres du comité de gouvernance	9 775 \$
Membres du comité scientifique	41 975 \$
Contribution aux dossiers spéciaux ¹	115 925 \$
Partenaires ²	230 000 \$
TOTAL	1 131 113 \$

¹ Contribution de ressources externes sur des dossiers spéciaux tels que des missions étrangères, le développement de projets particuliers (colloque, musée), des études spécifiques, etc.

² Contribution des membres, associés et partenaires du CQRDA à divers projets de RD.

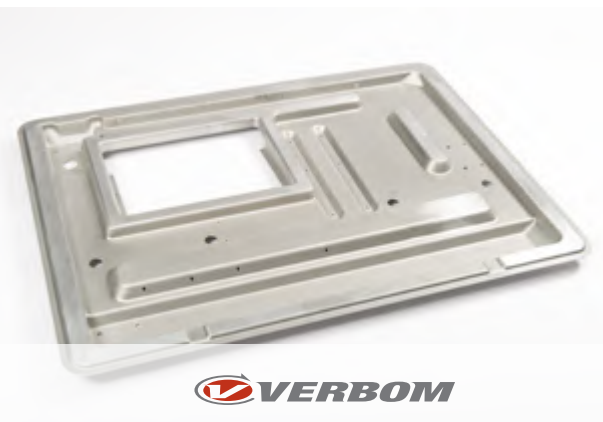


Édifice Paul-Gaston Tremblay

MONTÉRÉGIE

**Brault** Inc.QUÉBEC,
CHAUDIÈRE-APPALACHES,
BAS-SAINT-LAURENT, GASPÉSIE **LUTREC**

ESTRIE-DRUMMONDVILLE

 **VERBOM**

MONTRÉAL



SAGUENAY-LAC-SAINT-JEAN



MAURICIE - CENTRE DU QUÉBEC



Tableau 6
 LES PROGRAMMES DE SOUTIEN À LA RELÈVE DU CQRDA

	TYPES	NIVEAUX SCOLAIRES				
		Secondaire	Collégial	1 ^{er} cycle uni	2 ^e cycle uni	3 ^e cycle uni
PARU	30 000 \$					
Université McGill	Bourse					10 000 \$
Université Laval	Bourse					20 000 \$
DOCTORAT MANAGEMENT DE PROJETS	8 500 \$					
Université du Québec à Chicoutimi (UQAC)	Bourse					8 500 \$
GÉNIE-AL	3 000 \$					
Université de Sherbrooke	Prix			2 000 \$		
Université de Sherbrooke	Prix			1 000 \$		
FRALUBEC	10 000 \$					
Étudiant de l'UQAC	Bourse				10 000 \$	
PRIX EN DESIGN INDUSTRIEL	4 500 \$					
École de design industriel de l'UdeM	Prix			2 250 \$		
Université du Québec à Montréal	Prix			2 250 \$		
SCIENCE, ON TOURNE!	2 000 \$					
	Prix		1 000 \$			
	Commandite		1 000 \$			
EXPO-SCIENCES	3 190 \$					
Finales régionales	Prix	2 690 \$				
Finale provinciale	Prix	500 \$				
DIPLOME D'ÉTUDES SUPÉRIEURES SPÉCIALISÉES	1 000 \$					
Université du Québec à Montréal	Bourse					1 000 \$
ATTESTATION D'ÉTUDES COLLÉGIALES	1 750 \$					
Cégep de Chicoutimi	Prix		1 750 \$			
TOTAUX	63 940 \$	3 190 \$	3 750 \$	7 500 \$	10 000 \$	39 500 \$

De par sa mission même, le Centre québécois de recherche et de développement de l'aluminium (CQRDA) se veut l'élément favorisant les maillages entre établissements d'enseignement et petites et moyennes entreprises (PME) et organisations reliées à la production et à la transformation de l'aluminium afin de favoriser un transfert efficace des connaissances, des savoir-faire et des nouvelles technologies.

En 2013-2014, le CQRDA a participé à la relève scientifique en d'adressant à des étudiants de tous les niveaux d'enseignement et faisant partie de toutes les régions du Québec. À cet effet, le Centre a contribué financièrement pour une somme de 63 940 \$ en prix, bourses et commandites afin d'encourager les étudiants dans leurs travaux de recherche comportant une part d'aluminium.

Lors de la Journée des étudiants REGAL (JER) en octobre 2013, un prix de 1 000 \$ a été remis à un étudiant de cycle supérieur pour l'excellence de son travail au concours d'affiches illustrant les projets de recherche.

Dans le cadre du concours de premier cycle universitaire Génie-AI, à l'occasion de sa treizième année d'existence, pour lequel un étudiant ou un groupe d'étudiants doivent réaliser un produit original ou encore une composante en aluminium de qualité supérieure, des montants de 2 000 \$ et 1 000 \$ ont été accordés.

Le CQRDA est également fier de distribuer un total de 30 000 \$ par le biais de son programme d'appui à la recherche universitaire (PARU). De plus, le projet PARU a fait l'objet d'une bourse additionnelle de 10 000 \$, offerte à des étudiants inscrits aux cycles supérieurs pour le projet Fralubec Chicoutimi, et versée dans le fonds du chercheur Pierre Deschênes de l'UQAC.

Rappelons que le projet Fralubec est le résultat des efforts concertés de l'Université Paris Sorbonne, de l'UQAC et de laboratoires français et québécois de recherche universitaire. Ce projet bénéficie aussi de l'aide technique et historique du CQRDA ainsi que de l'Institut de l'histoire de l'aluminium (IHA) en France.

// MISE À JOUR DE LA NORME CSA-S157

En avril dernier, le conseil d'administration du CQRDA approuvait l'implication du Centre dans la mise à jour de la norme CSA-S157, norme canadienne fixant les balises permettant l'utilisation de l'aluminium dans les structures en général. C'est en collaboration avec l'Association de l'aluminium du Canada (AAC), le Programme d'aide à la recherche industrielle (PARI) du Conseil national de recherches du Canada (CNRC / PARI et la Grappe industrielle de l'aluminium du Québec (GIAQ) que l'organisme contribuera à la mise sur pied du projet Chantier infrastructure ponts et passerelles – Mise à jour de la norme CSA-S157). Sous l'égide de la GIAQ, c'est monsieur Denis Beaulieu, spécialiste reconnu dans ce domaine et principal auteur de la première version de la norme, qui verra à la bonne marche et à la validité technique et scientifique de ce projet, avec la collaboration du professeur Federico M. Mazzolani. Le projet se déroulera jusqu'en 2015. Rappelons l'implication soutenue du CQRDA dans l'ajout d'un chapitre « Ouvrages en aluminium » dans le Code canadien sur le calcul des ponts routiers. Celui-ci a été homologué en 2011.

Ce projet est essentiel pour la valorisation de la matière aluminium, d'autant plus que les normes américaines et européennes ont déjà été mises à jour.

De par sa nature et sa mission, le CQRDA est un partenaire de choix dans l'élaboration de ce type de projets, qu'ils soient de petite, moyenne ou grande envergure. Le mandat du CQRDA, joint à celui de ces collaborateurs, est de soutenir les entreprises afin qu'elles se développent et deviennent une force économique de premier plan, tendant vers un même but : permettre aux PME québécoises transformatrices d'aluminium de se démarquer sur l'échiquier mondial et de prospérer.



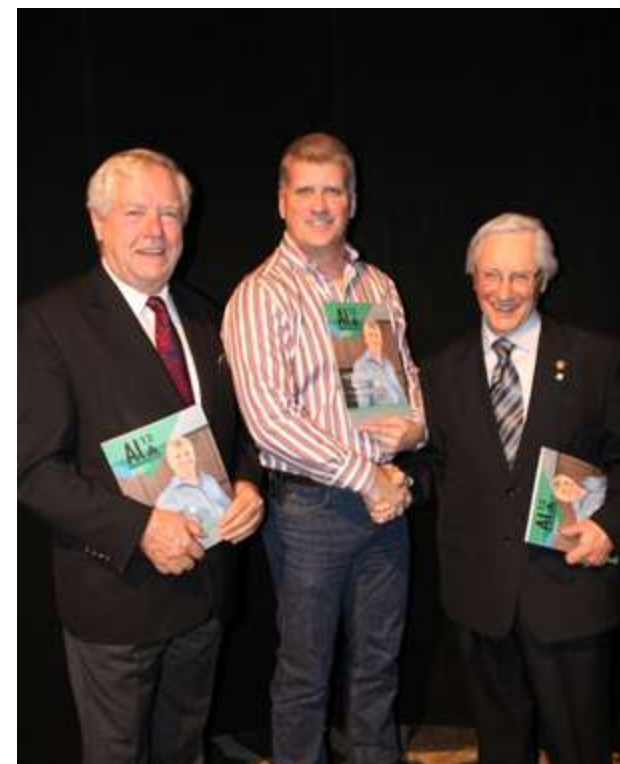
Pont d'aluminium d'Arvida



Séminaire sur l'aluminium - structures et ponts au Montagnais le 25 et 26 novembre 2013. De gauche à droite : Louis Dussault, Federico Mazzolani, Laszlo Vigh, Adam Nagy, André Dorion, Laszlo Kiss, Scott Walbridge et Lyne St-Georges.



Lancement de la 38^e édition du magazine ALU à l'Assemblée nationale en juin 2013, la première ministre Pauline Marois est entourée de deux anciens députés péquistes, Marc-André Bédard et Francis Dufour.



Lancement de la 39^e édition du magazine ALU au Cégep de Jonquière en novembre 2013, laquelle mettant en vedette le syndicaliste Alain Gagnon, entouré du président du CQRDA, Bernard Angers et du rédacteur en chef du magazine, Bertrand Tremblay.

// DIRECTION

Luc Boudreault
Directeur général par intérim

Dominique Bouchard
Secrétaire général

Maurice Duval
Directeur scientifique

// PERSONNEL

Sabrina Dufour
Secrétaire administrative

Caroline Durand
Chargée de projets - RD

Monique Marquis
Technicienne en administration

Nathalie Ménard
Secrétaire de direction

Raphaëlle Prévost-Côté
Agente administrative

France Tremblay
Chargée de projets - Liaison

// AGENTS DE LIAISON

Jean-Marie Sala
Conseiller scientifique

Jean-Louis Fortin
Montréal et sa périphérie

Jean Gauthier
Mauricie et Québec

Georges-Henri Goulet
Estrie, Drummondville, Centre du Québec, Chaudières-
Appalaches et Beauce

Louis-Guy Hudon
Saguenay–Lac-Saint-Jean et Côte-Nord

// MAGAZINE AI¹³

Bertrand Tremblay
Rédacteur en chef

// PRÉSIDENT

Jean Paré
Président-directeur général
Alfiniti inc.

// SECRÉTAIRE GÉNÉRAL

Dominique Bouchard
Vice-recteur aux ressources
Université du Québec à Chicoutimi (UQAC)

Luc Boudreault
Directeur général par intérim
Centre québécois de recherche et de
développement de l'aluminium (CQRDA)

// OBSERVATRICE

Mélanie Pomerleau
Directrice par intérim à l'innovation et au transfert
Ministère de l'Économie, de l'Innovation et des
Exportations (MEIE)

// MEMBRES

Donald Bhérer
Directeur général
Cégep de Sept-Îles

Pierre Bouchard
Président-directeur général
Société des technologies de l'aluminium
du Saguenay inc. (STAS)

Franco Chiesa
Directeur scientifique
Centre de métallurgie du Québec (CMQ)

Martin Côté
Secrétaire général
Vice-recteur aux affaires étudiantes
Université du Québec à Chicoutimi (UQAC)

Hugues Lajoie
Directeur Amérique du Nord
Rio Tinto Alcan

Julien Nadeau
Président-directeur général
Alutrec inc.

Éric Potvin
Enseignant, génie mécanique
Cégep de Jonquière

François Racine
Directeur, développement des affaires
Alcoa Canada

André Rainville
Directeur général
Ordre des ingénieurs du Québec (OIQ)

Jean Simard
Président
Chef de la direction
Association de l'aluminium du Canada (AAC)

Maude Thériault
Architecte
Groupe DPA

Alain Webster
Vice-recteur au développement durable et aux
relations gouvernementales
Vice-recteur Campus Longueuil
Université de Sherbrooke

// SECRÉTAIRE

Nathalie Ménard
Secrétaire de direction
Centre québécois de recherche et de
développement de l'aluminium (CQRDA)

// PRÉSIDENT

Luc Boudreault
 Directeur général par intérim
 Centre québécois de recherche et de
 développement de l'aluminium (CQRDA)

// SECRÉTAIRE GÉNÉRAL

Dominique Bouchard
 Vice-recteur aux ressources
 Université du Québec à Chicoutimi (UQAC)

// SECRÉTAIRE

Nathalie Ménard
 Secrétaire de direction
 Centre québécois de recherche et de
 développement de l'aluminium (CQRDA)

// OBSERVATRICE

Caroline Durand
 Chargé de projet - RD
 Centre québécois de recherche et de
 développement de l'aluminium (CQRDA)

// MEMBRES

Denis Beaulieu
 Professeur retraité
 Université Laval

Nicolas Bombardier
 Directeur RD
 Verbom inc.

Dominique Bouchard
 Agent de recherche
 Conseil national de recherches du Canada
 (CNRC - Saguenay)

Isabelle Deschamps
 Professeure associée
 École Polytechnique de Montréal

Nelson Dubé
 Directeur de la technologie
 SNC Lavalin

Maurice Duval
 Directeur scientifique
 Centre québécois de recherche et de
 développement de l'aluminium (CQRDA)

Marie-Claude Guay
 Designer industriel
 Services Précicad inc.

Laszlo Kiss
 Professeur
 Co-directeur de CURAL
 Université du Québec à Chicoutimi (UQAC)

Joseph Langlais
 Chef de services, RD Casting
 Rio Tinto Alcan, CRDA

Marc Lefebvre
 Vice-président
 Thermalco

Pierre Martin
 Gestionnaire du bureau de gestion de projet
 Centre de la technologie de l'énergie (CANMET)

Jean-Marie Sala
 Conseiller scientifique
 Centre québécois de recherche et de
 développement l'aluminium (CQRDA)

Gilles Savard
 Directeur des projets
 Dynamic Concept inc.

Martin B. Taylor
 Consultant-Marketing et Stratégie des Entreprises

Yves Thibault
 Consultant RD
 MGB Électrique

Michel Toupin
 Président-directeur général
 Constructions Proco inc.

Rober Voyer
 Ingénieur métaux légers
 Hatch

Priti Wanjara
 Chef de groupe
 Conseil national de recherches du Canada
 Centre des technologies de fabrication en
 aérospatiale (CNRC-CTFA)

RAPPORT DE VÉRIFICATION

Document préparé par l'auditeur indépendant
SAMSON BÉLAIR / DELOITTE & TOUCHE s.e.n.c.r.l.

États financiers de :





**Samson Bélaïr/Deloitte &
Touche s.e.n.c.r.l.**
901, boulevard Talbot
Bureau 400
Chicoutimi QC G7H 0A1
Canada
Tél. : (418) 549-6650
Télec. : (418) 549-4694
www.deloitte.ca

Rapport de l'auditeur indépendant

Aux membres de
Centre québécois de recherche et de développement de l'aluminium

Nous avons effectué l'audit des états financiers ci-joints de Centre québécois de recherche et de développement de l'aluminium, qui comprennent le bilan au 30 avril 2014, et les états des résultats, de l'évolution des actifs nets et des flux de trésorerie de l'exercice terminé à cette date ainsi qu'un résumé des principales méthodes comptables et d'autres informations explicatives.

Responsabilité de la direction pour les états financiers

La direction est responsable de la préparation et de la présentation fidèle de ces états financiers conformément aux Normes comptables canadiennes pour les organismes sans but lucratif, ainsi que du contrôle interne qu'elle considère comme nécessaire pour permettre la préparation d'états financiers exempts d'anomalies significatives, que celles-ci résultent de fraudes ou d'erreurs.

Responsabilité de l'auditeur

Notre responsabilité consiste à exprimer une opinion sur les états financiers, sur la base de notre audit. Nous avons effectué notre audit selon les normes d'audit généralement reconnues du Canada. Ces normes requièrent que nous nous conformions aux règles de déontologie et que nous planifions et réalisons l'audit de façon à obtenir l'assurance raisonnable que les états financiers ne comportent pas d'anomalies significatives.

Un audit implique la mise en œuvre de procédures en vue de recueillir des éléments probants concernant les montants et les informations fournis dans les états financiers. Le choix des procédures relève du jugement de l'auditeur, et notamment de son évaluation des risques que les états financiers comportent des anomalies significatives, que celles-ci résultent de fraudes ou d'erreurs. Dans l'évaluation de ces risques, l'auditeur prend en considération le contrôle interne de l'entité portant sur la préparation et la présentation fidèle des états financiers afin de concevoir des procédures d'audit appropriées aux circonstances, et non dans le but d'exprimer une opinion sur l'efficacité du contrôle interne de l'entité. Un audit comporte également l'appréciation du caractère approprié des méthodes comptables retenues et du caractère raisonnable des estimations comptables faites par la direction, de même que l'appréciation de la présentation d'ensemble des états financiers.

Nous estimons que les éléments probants que nous avons obtenus sont suffisants et appropriés pour fonder notre opinion d'audit.

Opinion

À notre avis, ces états financiers donnent, dans tous leurs aspects significatifs, une image fidèle de la situation financière de Centre québécois de recherche et de développement de l'aluminium au 30 avril 2014, ainsi que de ses activités et de ses flux de trésorerie pour l'exercice terminé à cette date, conformément aux Normes comptables canadiennes pour les organismes sans but lucratif.

Deloitte, s.e.n.c.r.l./srl

Le 16 septembre 2014

¹CPA auditeur, CA, permis de comptabilité publique n°A103520

	2014	2013
	\$	\$
PRODUITS		
Subvention du gouvernement provincial	1 965 648	2 170 804
Subvention de la Fondation de l'UQAC	39 000	39 000
Redevances	243 673	225 378
Adhésions des membres et associés	8 292	4 396
Cotisations des membres et associés	55 256	54 583
Intérêts	876	-
Magazines AL ¹³	44 005	54 866
Projets Ministère du transport	27 561	-
Divers	17 027	9 207
	2 401 338	2 558 234

	2014	2013
	\$	\$
CHARGES		
Participation financière aux projets, bourses et concours (note 6)	786 353	1 043 746
Participation financière à des projets annulés au cours de l'exercice (note 6)	(126 641)	(252 050)
Publications	99 292	120 714
Salaires et charges sociales	788 689	829 473
Frais de consultants	163 806	177 834
Frais de déplacement et de conférence	93 038	96 554
Commandites	10 129	11 397
Frais de représentation	13 660	17 054
Activités - promoteurs	23 556	15 182
Activités internes	11 379	10 782
Activités - instances décisionnelles	5 112	4 126
Partenariats, subventions et cotisations	85 730	56 258
Loyer	122 352	122 209
Honoraires	78 835	48 858
Fournitures et documentation spécialisée	59 926	55 790
Fournitures de bureau et frais de poste	11 819	15 993
Projet Ministère des Transports	27 561	-
Publicité	11 018	15 083
Reprographie	5 433	9 750
Formation et perfectionnement	2 994	1 788
Télécommunications	7 432	6 546
Entretien et réparations	1 628	2 806
Taxes et permis	15 045	14 521
Créances douteuses	33 720	7 445
Provision pour baisse de valeur d'un placement	-	17 236
Gain sur taux de change	(3 280)	(1 336)
Amortissement des immobilisations corporelles	11 756	15 192
	2 340 342	2 462 951
EXCÉDENT DES PRODUITS SUR LES CHARGES	60 996	95 283

RAPPORT DE VÉRIFICATION

ÉTAT DE L'ÉVOLUTION DES ACTIFS NETS // de l'exercice terminé le 30 avril 2014

	Investis en immobilisations	Affectés à des fins particulières (note 5)	Non affectés	2014 Total	2013 Total
	\$	\$	\$	\$	\$
SOLDE AU DÉBUT	25 546	536 160	964 037	1 525 743	1 823 779
Excédent des produits sur les charges	(11 756)	-	72 752	60 996	95 283
Investissement en immobilisations corporelles	9 543	-	(9 543)	-	-
Participation à des projets spéciaux (note 6)	-	8 000	-	8 000	(83 629)
Participation à des activités spéciales	-	(61 000)	-	(61 000)	(164 690)
Affectation d'origine interne	-	13 351	(13 351)	-	(145 000)
SOLDE À LA FIN	23 333	496 511	1 013 895	1 533 739	1 525 743

	<u>2014</u>	<u>2013</u>
	\$	\$
ACTIF		
À court terme		
Encaisse gérée par le Fonds sans restriction de l'Université du Québec à Chicoutimi	2 188 941	2 264 082
Débiteurs	46 780	48 180
Charges payées d'avance	30 000	20 000
Tranche des redevances à recevoir échéant à moins d'un an (note 3)	155 819	159 190
	<u>2 421 540</u>	<u>2 491 452</u>
Redevances à recevoir (note 3)	346 533	318 948
Immobilisations corporelles (note 4)	23 333	25 546
	<u>2 791 406</u>	<u>2 835 946</u>
PASSIF		
À court terme		
Créditeurs et charges à payer	1 255 228	1 310 203
Apports reportés	2 439	-
	<u>1 257 667</u>	<u>1 310 203</u>
ÉVENTUALITÉ ET ENGAGEMENTS (notes 10 ET 11)		
ACTIFS NETS		
Actifs nets investis en immobilisations	23 333	25 546
Actifs nets affectés à des fins particulières (note 5)	496 511	536 160
Actifs nets non affectés	1 013 895	964 037
	<u>1 533 739</u>	<u>1 525 743</u>
	<u>2 791 406</u>	<u>2 835 946</u>

	<u>2014</u>	<u>2013</u>
	\$	\$
ACTIVITÉS D'EXPLOITATION		
Excédent des produits sur les charges	60 996	95 283
Éléments sans effet sur la trésorerie :		
Amortissement des immobilisations corporelles	11 756	15 192
Provision pour baisse de valeur d'un placement	-	17 236
	<u>72 752</u>	<u>127 711</u>
Variation des éléments hors caisse du fonds de roulement d'exploitation (note 7)	<u>(61 136)</u>	<u>(49 720)</u>
	<u>11 616</u>	<u>77 991</u>
ACTIVITÉS D'INVESTISSEMENT		
Variation des redevances à recevoir	(24 214)	(40 922)
Acquisition d'immobilisations corporelles	(9 543)	(10 448)
	<u>(33 757)</u>	<u>(51 370)</u>
ACTIVITÉS DE FINANCEMENT		
Participation à des projets spéciaux	8 000	(83 629)
Participation à des activités spéciales	(61 000)	(309 690)
	<u>(53 000)</u>	<u>(393 319)</u>
Diminution nette de la trésorerie et des équivalents de trésorerie	(75 141)	(366 698)
Encaisse au début de l'exercice	2 264 082	2 630 780
ENCAISSE À LA FIN	<u>2 188 941</u>	<u>2 264 082</u>

1. DESCRIPTION DE L'ORGANISME

Centre québécois de recherche et de développement de l'aluminium (l'« Organisme »), constitué comme un organisme sans but lucratif en vertu de la partie III de la *Loi sur les compagnies du Québec*, est un centre de liaison et de transfert qui regroupe des universités, des cégeps, des alumineries et des entreprises reliées à l'aluminium. L'objectif est de poursuivre des études et des recherches sur l'aluminium et ses dérivés en vue de résoudre les problèmes reliés au développement des industries de l'aluminium et de trouver de nouvelles sources d'utilisation de ce métal.

L'Organisme est en relation d'affaires avec différents partenaires qui sont situés au Québec et à l'étranger.

2. MÉTHODES COMPTABLES

Les états financiers ont été préparés selon les Normes comptables canadiennes pour les organismes sans but lucratif et tiennent compte des principales méthodes comptables suivantes :

Instruments financiers

Les actifs financiers et les passifs financiers sont constatés initialement à la juste valeur au moment où l'Organisme devient partie aux dispositions contractuelles de l'instrument financier. Par la suite, tous les instruments financiers sont évalués au coût après amortissement, à l'exception des instruments suivants :

- a) Les placements en actions non cotées, lesquels sont évalués au coût, diminué pour tenir compte de la dépréciation, le cas échéant;
- b) Les placements en actions cotées ainsi que les instruments financiers dérivés qui ne sont pas désignés comme éléments constitutifs d'une relation de couverture admissible, lesquels sont évalués à la juste valeur à la date de clôture. La juste valeur des actions cotées est établie à partir du dernier cours de clôture et le cours de la juste valeur reçu de la contrepartie bancaire tient lieu de la juste valeur pour des instruments financiers dérivés.

Les intérêts gagnés sur les placements à court terme et les obligations, les dividendes reçus sur les actions non cotées, les gains et pertes non réalisés sur les actions cotées ainsi que les gains et pertes réalisés à la vente de placements à court terme et d'obligations sont inclus dans les autres produits de l'état des résultats.

Les coûts de transaction liés aux instruments financiers évalués à la juste valeur après leur comptabilisation initiale sont passés en charges au moment où ils sont engagés. Dans le cas des autres instruments financiers, les coûts de transaction sont comptabilisés en augmentation de la valeur comptable de l'actif ou en diminution de la valeur comptable du passif et sont ensuite constatés sur la durée de vie prévue de l'instrument selon la méthode linéaire. Tout escompte ou prime lié à un instrument évalué au coût après amortissement est amorti sur la durée de vie prévue de l'instrument selon la méthode linéaire et comptabilisé en résultat net à titre de produit ou de charge d'intérêt.

2. MÉTHODES COMPTABLES (SUITE)

Instruments financiers (suite)

Dans le cas des actifs financiers évalués au coût ou au coût après amortissement, l'Organisme comptabilise en résultat net une réduction de valeur, le cas échéant, lorsqu'il y a des indications de dépréciation et qu'elle observe un changement défavorable important dans le calendrier ou le montant prévu des flux de trésorerie futurs. Lorsque l'ampleur de la dépréciation d'un actif précédemment déprécié se réduit et que la réduction peut être rattachée à un événement postérieur à la comptabilisation de la moins-value, la moins-value déjà comptabilisée fait l'objet d'une reprise à même le résultat net de l'exercice au cours duquel la reprise a lieu.

Constatation des produits

L'Organisme applique la méthode du report pour comptabiliser les apports. Les apports affectés sont constatés à titre de produits de l'exercice au cours duquel les charges connexes sont engagées. Les apports non affectés sont constatés à titre de produits lorsqu'ils sont reçus ou à recevoir si le montant à recevoir peut faire l'objet d'une estimation raisonnable et que sa réception est raisonnablement assurée.

Redevances

Les revenus de redevances sont comptabilisés au moment de la signature de la convention de remboursement lorsque les montants de remboursement sont fixés à l'avance. Pour les ententes dont les remboursements sont basés sur un pourcentage des ventes, les redevances sont comptabilisées sur base d'encaissement.

Produit d'adhésion des membres et associés

Le produit d'adhésion des membres et associés est comptabilisé au moment de l'adhésion lorsque le membre ou l'associé s'engage à payer sa participation en argent. Dans le cas de certains membres institutionnels, il est accepté que les frais d'adhésion soient compensés par des services rendus ou à rendre. Dans ces cas, ni la valeur de ces services, ni les produits d'adhésion ne sont comptabilisés.

Participation financière aux projets, à des projets spéciaux et à des activités spéciales

La participation financière aux projets, à des projets spéciaux et à des activités spéciales sont comptabilisées lorsque le comité scientifique ou le comité exécutif, selon le cas, et le conseil d'administration du CQRDA ont approuvé la contribution et lorsque l'entente avec le promoteur a été signée. Les participations financières aux projets, à des projets spéciaux et à des activités spéciales autorisées par le conseil d'administration, mais dont les ententes ne sont pas encore signées, font l'objet d'une affectation à des fins particulières des actifs nets du CQRDA (note 5).

2. MÉTHODES COMPTABLES (SUITE)

Immobilisations corporelles

Les immobilisations corporelles sont capitalisées au coût. L'amortissement est calculé en fonction de leur durée de vie utile selon la méthode et sur les durées suivantes :

Mobilier de bureau	Linéaire	5 ans
Matériel informatique	Linéaire	5 ans
Améliorations locatives	Linéaire	5 ans

Réduction de valeur

Lorsqu'une immobilisation corporelle n'a plus aucun potentiel de service à long terme pour l'Organisme, l'excédent de sa valeur comptable nette sur toute valeur résiduelle doit être constaté à titre de charge dans l'état des résultats. Une réduction de valeur ne doit pas être annulée par la suite.

Utilisation d'estimations

Dans le cadre de la préparation des états financiers, conformément aux Normes comptables canadiennes pour les organismes sans but lucratif, la direction doit établir des estimations et des hypothèses qui ont une incidence sur les montants des actifs et des passifs présentés et sur la présentation des actifs et des passifs éventuels à la date des états financiers, ainsi que sur les montants des produits d'exploitation et des charges constatés au cours de la période visée par les états financiers. Parmi les principales composantes des états financiers exigeant de la direction qu'elle établisse des estimations figurent la provision pour créances douteuses à l'égard des redevances à recevoir, les durées de vie utiles des actifs à long terme et la juste valeur de certains instruments financiers. Les résultats réels pourraient varier par rapport à ces estimations.

3. REDEVANCES À RECEVOIR

	<u>2014</u>	<u>2013</u>
	\$	\$
Redevances à recevoir, sans intérêts, recouvrables par des versements variables de mai 2013 à août 2020	558 169	531 265
Provision pour créances douteuses	<u>(55 817)</u>	<u>(53 127)</u>
	502 352	478 138
Tranche échéant à moins d'un an	<u>155 819</u>	<u>159 190</u>
	<u>346 533</u>	<u>318 948</u>

3. REDEVANCES À RECEVOIR (SUITE)

Les encaissements prévus au cours des cinq prochains exercices sont les suivants :

	\$
2014	155 819
2015	113 549
2016	100 118
2017	76 117
2018	41 324

4. IMMOBILISATIONS CORPORELLES

	Coût	Amortissement cumulé	2014 Valeur comptable nette	2013 Valeur comptable nette
	\$	\$	\$	\$
Mobilier de bureau	135 387	130 419	4 968	3 559
Matériel informatique	318 612	300 247	18 365	21 486
Améliorations locatives	72 729	72 729	-	501
	526 728	503 395	23 333	25 546

5. ACTIFS NETS AFFECTÉS À DES FINS PARTICULIÈRES

	2014	2013
	\$	\$
Synergie-AI	7 950	7 950
Engagements à titre de participation financière à des projets	120 950	162 000
Engagements à titre de participation financière à des activités spéciales	190 000	190 000
Revenus d'adhésion des membres qui n'ont pas encore été remboursés sous forme de participation financière à des projets	177 611	176 210
	496 511	536 160

6. RETOMBÉES DES PROJETS ACCEPTÉS PAR LE CQRDA

	2014	2013
	\$	\$
Budget total des projets dont des ententes ont été signées avec les promoteurs	4 647 323	8 191 152
Montants investis par des membres promoteurs autres que le CQRDA		
	<u>3 995 611</u>	<u>7 315 827</u>
Participation financière du CQRDA	<u>651 712</u>	<u>875 325</u>

La participation financière du CQRDA est présentée aux états financiers comme suit :

	2014	2013
	\$	\$
Participation financière aux projets, bourses et concours	786 353	1 043 746
Participation financière à des projets annulés au cours de l'exercice	(126 641)	(252 050)
Participation à des projets spéciaux	(8 000)	83 629
	<u>651 712</u>	<u>875 325</u>

7. RENSEIGNEMENTS COMPLÉMENTAIRES À L'ÉTAT DES FLUX DE TRÉSORERIE

	2014	2013
	\$	\$
<i>Variation des éléments hors caisse du fonds de roulement d'exploitation</i>		
Débiteurs	1 400	(578)
Charges payées d'avance	(10 000)	(3 857)
Créditeurs et charges à payer	(54 975)	136 291
Apports reportés	2 439	(181 576)
	<u>(61 136)</u>	<u>(49 720)</u>

8. PARTICIPATION FINANCIÈRE DE DIFFÉRENTS COLLABORATEURS

La participation financière de différents collaborateurs et partenaires n'est pas comptabilisée dans les produits et les charges du CQRDA. Cette participation prend diverses formes, tels des salaires assumés, divers frais d'opération, collaboration d'experts, administrateurs, scientifiques, etc.

Au cours de l'exercice, la direction a évalué à 1 113 113 \$ (1 203 118 \$ en 2013) la valeur marchande de ces diverses participations.

9. PARTICIPATION FINANCIÈRE DU CQRDA

Au cours de l'exercice, l'Organsime a supporté des organismes sous forme de biens et services. La participation est évaluée par la direction aux montants suivants :

	<u>2014</u>	<u>2013</u>
	\$	\$
Réseau Trans-Al	3 500	23 700
Les Presses de l'aluminium	63 331	76 450
L'IHA-ADN	18 245	-
Fralubec	19 945	-
	<u>105 021</u>	<u>100 150</u>

10. ÉVENTUALITÉ

Au 30 avril 2014, le déficit accumulé de Les Presses de l'aluminium (PRAL) s'élève à 166 000 \$. Des démarches sont actuellement en cours afin de réduire ce déficit.

Lorsque le résultat des démarches en cours sera connu, le déficit sera assumé par le CQRDA sous forme de projet spécial ou de dépenses. De ce fait, aucune provision n'a été constituée dans les états financiers.

11. ENGAGEMENTS

Baux

L'Organisme a signé deux baux à long terme échéant en 2015 et comportant un loyer annuel de 118 697 \$ plus un loyer supplémentaire composé d'un ajustement des taxes selon le montant réellement payé par le locateur et un ajustement des frais d'exploitation basé sur l'indice général des prix à la consommation et l'indice des coûts énergétiques publiés par Statistique Canada.

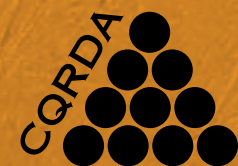
12. GESTION DU CAPITAL

Le financement des activités de l'Organisme est constitué en majeure partie de subventions gouvernementales. Les fonds disponibles sont répartis entre les diverses activités de l'Organisme en fonction des priorités établies par le conseil d'administration.

637, boulevard Talbot, bureau 102
Chicoutimi (Québec) G7H 6A4

Tél. : 418 545-5520
Fax : 418 693-9279

info@cqrda.ca
www.cqrda.ca



Centre québécois
de recherche et
de développement
de l'aluminium

DES IDÉES EN TRANSFORMATION

Partenaire financier :

**Économie,
Innovation
et Exportations**

Québec 